



Established 1949

The Polish Saturday School in Manchester

Polska Szkoła Przedmiotów Ojczystych im. św. Stanisława Kostki w Manchesterze®

Correspondence: c/o 196 Lloyd Street North, Manchester, M14 4QB
School Premises: St Paul's High School, Firbank Road, Wythenshawe, Manchester, M23 2YS
E-mail: szkola@polskaszkolamanchester.org
Internet: www.polskaszkolamanchester.org
Tel: 0793 466 3173



Bezpieczeństwo i Higiena Pracy

(zawierające zasady ewakuacji, postępowania w nagłych wypadkach oraz pierwszej pomocy)

Poniższa deklaracja jest oparta na podstawie "Health and Safety at Work Act 1974". Rada Powierników i Dyrektor szkoły są odpowiedzialni za wprowadzenie zasad BHP (w niniejszym piśmie zwanych „zasadami”) w życie szkoły. Dyrektor jest główną osobą odpowiedzialną za wykonywanie poniższych zaleceń. Członkowie *kadry szkolnej* (tzn. nauczyciele, pracownicy administracji lub osoby pomagające) którzy otrzymali jakiegokolwiek konkretne role aby pomóc Radzie i Dyrektorowi muszą mieć swoje obowiązki jasno sprecyzowane.

A. Rada Powierników i Dyrektor szkoły

1. Monitorują efekty działania zasad BHP i praktyk w nich opisanych oraz regularnie przeglądają i uaktualniają zasady według potrzeb.
2. Informują *kadre* szkolną oraz uczniów, jak też i inne osoby używającą szkołę, o stosownych procedurach związanych z bezpieczeństwem.
3. Ustalają szkolne procedury dotyczące zgłaszania wypadków i dbają o to, aby kadra szkolna była zaznajomiona z procedurami.
4. Załatwiają sprawy związane z utrzymaniem lokalu szkolnego będące pod ich kontrolą. Szkoła zgłosi do Loreto High School wszelkie sprawy narażające na niebezpieczeństwo, a zarazem wprowadzi tymczasowe zarządzenia potrzebne, aby ograniczyć ryzyko.
5. Zapewnią, że regularna ocena ryzyka będzie przeprowadzana razem z urzędnikiem odpowiedzialnym za BHP w St Paul's High School, odnotują możliwe ryzyka, oraz uzgodnią polecenia, aby rozwiązać zauważone problemy.
6. Rada Powierników i Dyrektor zapoznają uczniów (i rodziców, gdzie stosowne) z zarządzeniami dotyczącymi bezpieczeństwa przez bezpośrednie instrukcje, powiadomienia oraz księgę szkolną.

B. Obowiązki Kadry Szkolnej

1. Kadra szkolna jest odpowiedzialna za organizację BHP w stosunku do uczniów pod ich opieką.
2. Kadra szkolna powinna prowadzić ciągłą ocenę BHP i rekomendować wszelkie działania usprawniające Dyrektorowi szkoły.
3. Zbadać wszelkie wypadki.
4. Kadra szkolna jest odpowiedzialna za dbanie o własne bezpieczeństwo i zdrowie.

C. Obowiązki uczniów

Oczekuje się, aby uczniowie, w ramach ich możliwości:

1. Wzieli osobistą odpowiedzialność za bezpieczeństwo własne oraz innych uczniów.
2. Przestrzegali przepisów dotyczących bezpieczeństwa a szczególnie instrukcji kadry szkolnej w razie niebezpieczeństwa.

D. Procedura w razie pożaru

1. Co zrobić gdy zauważysz pożar

1. Jeżeli zauważysz dym lub płomień natychmiast włącz najbliższy alarmu pożarowy i o ile możliwe poinformuj najbliższą osobę z kadry.
2. Usuń wszystkie osoby z zagrożonego obszaru, ale bez narażania siebie na ryzyko i jeżeli możliwe zamknij wszystkie drzwi i okna za sobą.
3. Opuść budynek przez najbliższe wyjście ewakuacyjne do punktu zbiorczego – na placu rekreacyjnego. Nie zatrzymuj się, aby zabrać rzeczy osobiste. Poniżej załączono plan budynku z oznaczonymi drogami ewakuacji.
4. **Pod żadnym pozorem nie próbuj gasić pożaru.**
5. Straż pożarna będzie automatycznie wezwana poprzez aktywację alarmu pożarowego.

PSSMC - Regulamin BHP - Pol 20250721

2. Obowiązki poszczególnych członków kadry

Nauczyciele

1. Po usłyszeniu alarmu natychmiast zwróć uwagę uczniów pod twoją opieką i zbierz ich razem. Wszyscy nauczyciele powinni nakazać dzieciom pod ich opieką ustawienie się przy drzwiach. Wyjaśnij, że zabierasz dzieci do punktu zbiorczego przy boiskach w celu sprawdzenia obecności. W czasie ustawiania dzieci nauczyciel powinien zapewnić porządek i spokój (oraz w miarę możliwości pozamykać okna).
2. Nauczyciel powinien nakazać uczniom opuszczenie budynku przez najbliższą drogę ewakuacyjną opuszczając klasę ostatni, aby upewnić się, że klasa jest pusta, i zamknąć drzwi. Powinien wyjaśnić uczniom, że mają pozostać razem i zakazać biegania.
3. Jeżeli wypróbowana droga grozi niebezpieczeństwem, należy wyjść inną drogą.
4. W klasach z dwoma nauczycielami (np. przedszkole) jeden nauczyciel prowadzi grupę, a drugi jest ostatnią osobą opuszczającą salę
5. Wychodząc z klasy nauczyciel powinien zabrać dziennik ze sobą.
6. Doprowadź dzieci do punktu zbiorczego. Nauczyciele i dzieci ustawiają się klasami.
7. Sprawdzanie obecności w pukcie ewakuacyjnym ma na celu upewnienie się, że nikogo nie brakuje. Uczniowie powinni być skupieni i spokojni podczas sprawdzania obecności.

Dyrektor szkoły

1. Jest odpowiedzialny za zbiórkę w punkcie zbiorczym.
2. Zbiera informacje o brakujących osobach oraz miejscach, gdzie można je znaleźć.
3. Jest odpowiedzialny za współpracę ze Strażą Pożarną.

W wypadku nieobecności dyrektora tę odpowiedzialność przejmuje zastępca dyrektora lub inna osoba upoważniona.

Administracja

Osoba 1: Opuszcza budynek zabierając listę obecności z wejścia oraz Księgę Gości ze sobą.

Osoba 2: **Strażnik (Fire warden)** na parter (jeżeli tylko 1 osoba jest w administracji, wykonuje obydwie role).

Dyżurni

Strażnik 1: Sprawdza, czy parter został opuszczony przez wszystkie osoby.

Strażnik 2: Sprawdza, czy I i II piętro zostały opuszczone przez wszystkie osoby.

Strażnik 3: Sprawdza, czy stołówka została opuszczona przez wszystkie osoby

Wszyscy: Po sprawdzeniu powyższego, zgłaszają to Dyrektorowi

Kadra St Paul's High School (jeżeli obecna) otwiera bramę wjazdową i organizuje dostęp Straży. Naszym zadaniem jest bezpieczna ewakuacja oraz sprawdzenie listy obecności osób z naszej szkoły.

Pod żadnym pozorem nie można wrócić do budynku, dopóki alarm dzwoni i nie zostanie ogłoszone, że powrót jest bezpieczny.

3. Próby ewakuacji

1. Dyrektor szkoły organizuje okresowe próby ewakuacji (zwykle raz w semestrze)
2. Ewidencja wyników prób ewakuacji jest prowadzona w rejestrze.
3. Wyniki ewakuacji podlegają ocenie, a procedury są uaktualniane w miarę potrzeby.
4. Próby ewakuacji są organizowane z porozumieniem z urzędnikiem BHP St Paul's High School oraz zarządcą budynku. Przedstawicielami szkoły odpowiedzialnymi za koordynację prób ewakuacji z urzędnikami St Paul's High School są **Jan Grzywiński** i **Tomasz Kasiński**.

E. Pierwsza pomoc oraz procedura zgłaszania wypadków

1. W razie drobnych urazów osoby w administracji udzielają poszkodowanej osobie pierwszej pomocy. Nie wolno podawać żadnych leków przeciwbólowych.
2. W razie poważniejszych wypadków należy skontaktować się z jednym z pracowników szkoły, które są przeszkolone w zakresie udzielania pierwszej pomocy.
3. W razie potrzeby osoby z kadry szkolnej powinny wezwać pogotowie pod numerem **999**. **W razie konieczności wezwania pogotowia należy podać następujące informacje:**
 - Nazwisko osoby poszkodowanej

- Numer szkolnego telefonu: **0793 466 3173**
 - Adres: **St Paul's High School, Firbank Road, Wythenshawe, Manchester, M23 2YS**
 - Stan osoby poszkodowanej
4. W razie konieczności odwiezienia poszkodowanej osoby do szpitala osoba z kadry szkolnej jedzie razem z osobą poszkodowaną i pozostaje z nią aż nie dołączą rodzice/opiekunowie.
 5. W przypadku wezwania pogotowia należy dostarczyć szkolny formularz rejestracyjny tej osoby. Na tym formularzu jest podpis rodziców/opiekunów potwierdzający zgodę na udzielenie pierwszej pomocy wraz z lekami.
 6. W tym samym czasie osoby z administracji powiadamiają o wypadku rodziców/opiekunów osoby poszkodowanej.
 7. Wszystkie wypadki należy wpisywać do Księgi Wypadków.
 8. **Barbara Góra** jest odpowiedzialna za regularne kontrole szkolnej apteczki: usuwanie przeterminowanych leki i uzupełnianie brakujących pozycji.

F. Podawanie leków

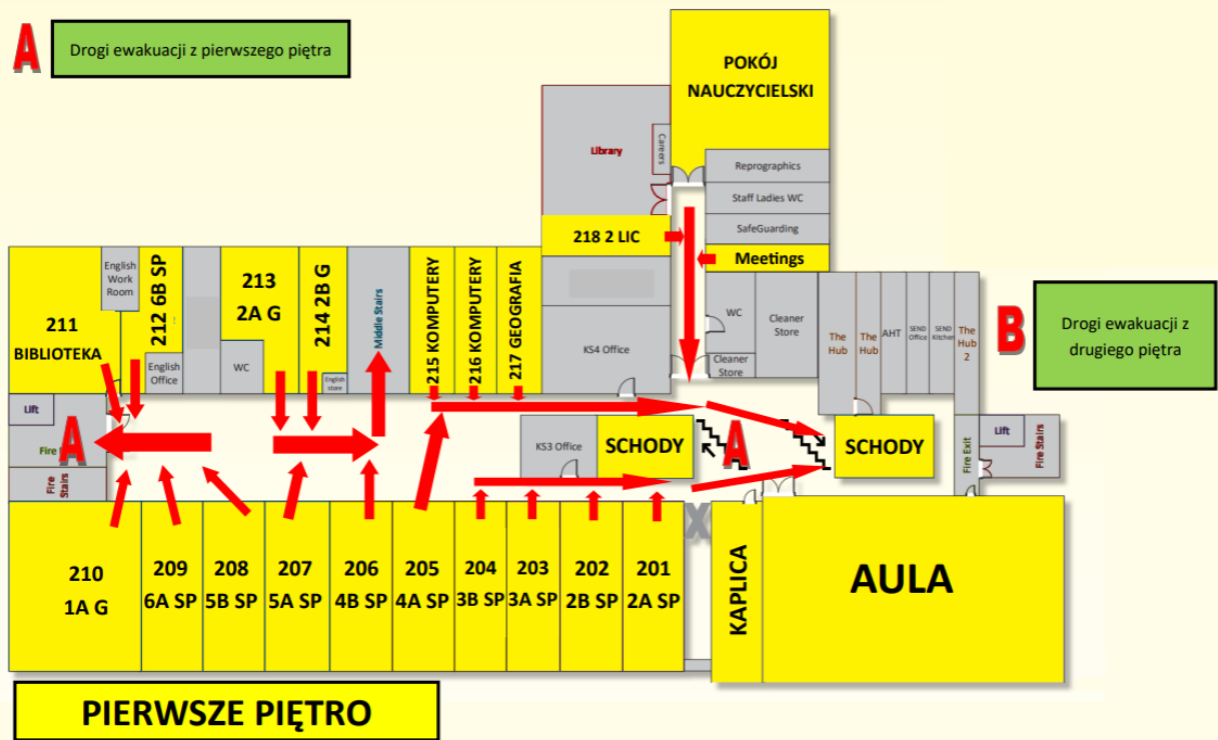
1. Rodzice nie powinni dawać dzieciom leków do samodzielnego zażywania.
2. Rodzice/opiekunowie dzieci chorych na astmę, które muszą używać inhalatorów, powinni zanotować tę informację w formularzu rejestracyjnym oraz porozumieć się z Dyrektorem szkoły w tej sprawie.
3. Kadra szkolna nie powinna podawać dzieciom leków.
4. Jeżeli dziecko musi mieć podane lekarstwo podczas zajęć szkolnych, rodzice mogą przyjść do szkoły w tym celu, po uprzednim uzgodnieniu z Dyrektorem szkoły.

G. Plan ewakuacji



Polska Szkoła Przedmiotów Ojczyźnych im. Św. Stanisława Kostki w Manchesterze
Plan szkoły i drogi ewakuacyjne.

A Drogi ewakuacji z pierwszego piętra



Polska Szkoła Przedmiotów Ojczyźnych im. Św. Stanisława Kostki w Manchesterze
Plan szkoły i drogi ewakuacyjne.

B Drogi ewakuacji z drugiego piętra

